

CENTRE D'ACTION LAÏQUE DE LA PROVINCE DE LIÈGE | BOULEVARD DE LA SAUVENIÈRE 33-35 | 4000 LIÈGE
N°127 | TRIMESTRIEL | OCTOBRE-NOVEMBRE-DÉCEMBRE 2024 | N° D'AGRÉATION : P201200 | BUREAU DE DÉPÔT : LIÈGE X



SANTÉ & FRATERNITÉ



Province
de Liège

La Province,
à la croisée des besoins

Libres, ensemble



Centre d'Action Laïque
de la Province de Liège asbl



LE MOT DE LA PRÉSIDENTE

Par **Véronique Limère**, présidente du Centre d'Action Laïque de la Province de Liège.

SOMMAIRE



4

Les Provinces engagées pour leurs territoires

Par **Annick Bekavac**

Plus d'un siècle d'enseignement provincial
Par **Salvatore Anzalone**



6



7

Le B3, un centre de ressources et de créativité moderne

Par **Bénédicte Dochain**

La Province, actrice pour le climat

Par **Benoît Vincent**



8



9

Ce que la Province fait pour la santé

Par **Thomas Roland**

Ciné-Scène

Par **David Scholpp**



10



12

La laïcité en actions

Opinions
Pétitions
Interpellations



14

Au cœur de son engagement pour une société plus juste et égalitaire, le Centre d'Action Laïque de la Province de Liège aborde ici la question du rôle des Provinces dans la mise en œuvre des recommandations de notre dernier mémorandum. Les Provinces, par leur proximité avec les citoyens et leur connaissance des spécificités locales, jouent un rôle déterminant dans la traduction concrète de nos aspirations en actions tangibles. Les Provinces peuvent et doivent agir.

Le droit de vote est l'expression la plus tangible de la souveraineté populaire. Il est crucial que chaque institution prenne des mesures pour encourager la participation électorale, notamment par des campagnes de sensibilisation et des facilités d'accès au vote.

En matière d'éducation à la citoyenneté également, les Provinces peuvent développer des programmes éducatifs innovants qui promeuvent la démocratie, la laïcité, le vivre-ensemble et le respect des différences. Elles peuvent soutenir les associations dont le rôle est essentiel dans le renforcement du tissu social et la promotion des valeurs laïques.

→ « **Les Provinces, par leur proximité avec les citoyens et leur connaissance des spécificités locales (...)** »

La question de l'accès aux services publics est également au cœur de notre mémorandum. Les Provinces, en tant qu'intermédiaires entre l'État et les citoyens, doivent veiller à ce que chaque individu puisse bénéficier de services de qualité. La neutralité, en particulier celle des institutions publiques et de leurs agents, est essentielle pour garantir l'égalité de traitement et la justice sociale. Les Provinces doivent veiller à ce que les services publics, y compris l'éducation, soient exempts de toute influence partisane ou idéologique.

La culture est un vecteur puissant d'émancipation et de cohésion sociale. Les Provinces ont un rôle essentiel à jouer dans la promotion de l'accès à la culture pour tous. Cela passe par le soutien aux bibliothèques, aux centres culturels, aux événements artistiques et à l'éducation culturelle dès le plus jeune âge. La Province de Liège est ainsi un de nos partenaires privilégiés dans l'organisation des Fieris Féeries qui se dérouleront à Seraing le 6 octobre prochain.

Le Centre d'Action Laïque de la Province de Liège appelle les Provinces à se mobiliser pour concrétiser les recommandations de notre mémorandum. Il est de notre responsabilité collective de travailler ensemble pour une société où la laïcité, les libertés, l'égalité et la solidarité ne sont pas seulement des mots, mais des réalités vécues au quotidien. Les défis sont nombreux, mais en unissant nos forces, nous pouvons espérer construire un futur meilleur pour toutes et tous. ■■■



octobre2024.laicite.be



Salut & Fraternité, périodique trimestriel, est édité par le Centre d'Action Laïque de la Province de Liège asbl et l'Établissement d'Assistance morale du Conseil Central Laïque de la Province de Liège.

Les articles n'engagent que la responsabilité de leurs auteurs. Les légendes et inserts ainsi que certains titres et chapeaux sont de la rédaction.

Éditrice responsable Véronique Limère, présidente
Boulevard de la Sauvenière 33-35. 4000 Liège.

Comité de rédaction Charlotte Collot, Céline Gérard, Stéphane Hauwaert, Sarah Jemli, Arnaud Leblanc, Isabelle Leplat, Audrey Lobert, Catherine Maréchal, Grégory Pogorzelski.

Rédactrice en chef Céline Gérard – Secrétariat de rédaction Charlotte Collot

Photos Centre d'Action Laïque de la Province de Liège – Unsplash – Flickr – José Bollen – Ciné-Scène – asbl La Cible.

Avec la collaboration de Salvatore Anzalone, Annick Bekavac, Christophe Corthouts, Bénédicte Dochain, Benoît Franck, Carine Filiber, Aline Kockartz, Véronique Limère, Catherine Maréchal, Colette Mertens, Grégory Pogorzelski, Thomas Roland, David Scholpp, Benoît Vincent.

Publicité 04 232 70 66

Administration Jehona Krenzi, Pascale Riga, Valérie Runfola, Simon Vanderheyden.

Création de la maquette Knok Design – Impression Centre d'impression de la Province de Liège – Mise en page Arnaud Leblanc.

© Creative Commons. Sauf illustration avec indication contraire, contenu sous licence Creative Commons, utilisation non commerciale et citation de la source. Les illustrations sans crédit sont du Centre d'Action Laïque de la Province de Liège.

Le Centre d'Action Laïque de la Province de Liège met toutes les mesures en œuvre pour assurer la sécurité de vos données et le respect de votre vie privée. Pour toute question, demande de suppression ou de modification de coordonnées, adressez-vous à administration@calliege.be ou au 04 232 70 40.

Numéro clôturé le 27 août 2024.

Vous souhaitez aider Salut & Fraternité? Versez une contribution sur le compte BE48 0682 1400 1427 avec en communication : S&F 127

Boulevard de la Sauvenière,
33-35 - 4000 Liège

04 232 70 40

info@calliege.be

www.calliege.be

ISSN 1372-0732

NOUS REMERCIONS NOS PARTENAIRES : la Fédération Wallonie-Bruxelles, la Wallonie, la Province de Liège, Liège Province Culture, Liège Province Jeunesse, la Première, les Villes de Liège, Seraing et Waremme.



RETROUVEZ SALUT & FRATERNITÉ EN LIGNE
WWW.CALLIEGE.BE/SF





LA PROVINCE, À LA CROISÉE DES BESOINS

Le 13 octobre prochain, nous voterons pour les niveaux de pouvoir local, c'est-à-dire les Provinces et les Communes.

Le numéro précédent de Salut & Fraternité s'est penché sur les communes et leur réalité politique. Pour ce numéro, la focale est mise sur les Provinces et leurs multiples compétences.

Suite aux résultats des élections du mois de juin dernier, la nouvelle majorité MR – Les Engagés, a annoncé dans sa Déclaration de politique régionale, sa volonté de réformer les institutions provinciales pour 2030.

Ce projet de réforme devrait

concerner l'institution politique dont les compétences pourraient être redéfinies.

De la promotion de la santé à la protection de l'environnement en passant par les secours, l'enseignement, le sport et la culture... Il s'agira ainsi d'identifier les compétences qui feraient l'objet d'un suivi supracommunal, régional ou communautaire.

À travers son numéro, Salut & Fraternité a décidé de mettre en lumière une série de services provinciaux proposés à la population avec des exemples concrets liés au territoire de la Province de Liège.



Par **Annick Bekavac**, directrice de l'Association des Provinces wallonnes (APW).

LES PROVINCES ENGAGÉES POUR LEURS TERRITOIRES

Les prochaines élections provinciales auront lieu le 13 octobre. Ainsi, comme tous les 6 ans, les citoyens seront amenés à élire leurs conseillers provinciaux au suffrage universel direct.

Il s'agit d'un moment démocratique important pour nos Provinces. En effet, de nombreux événements ont affecté le quotidien de nos citoyens et les politiques publiques mises en œuvre au niveau local ces dernières années.

Ainsi, la capacité d'absorption des chocs et de résilience de l'institution provinciale a été mise à l'épreuve par les crises sanitaires et énergétiques, notamment. Les Provinces wallonnes ont joué pleinement leurs rôles et ont été au rendez-vous de ces défis inédits.

viennent de manière complémentaire et non concurrente par rapport aux actions de la Fédération Wallonie-Bruxelles, de la Wallonie et des Communes pour rencontrer des besoins locaux qui ne sont pas satisfaits par d'autres niveaux de pouvoir.

Les Provinces sont des instances démocratiques, autonomes et contrôlées. Elles ont donc toute leur légitimité pour rester le pouvoir intermédiaire de proximité par excellence.

En effet, grâce à une connaissance fine des besoins des territoires, de leur expertise de terrain et de leur capacité de mise en réseau des acteurs locaux, les Provinces sont en mesure de mener des actions concrètes et visibles pour leurs territoires, mais aussi de coordonner des projets fédérateurs.

Ainsi, alors que l'année 2024 constituera un tournant important pour la vie politique belge avec

La législature 2018-2024 a été marquée par la reprise du financement communal des zones de secours par les Provinces. La mise en œuvre concrète d'une telle réforme a représenté des dépenses considérables à hauteur d'un demi-milliard d'euros en 5 ans.

Les transferts de tels montants ont, inévitablement, amené à des diminutions en termes d'emplois publics et à des restrictions internes en termes de budgets de fonctionnement, de subsides et d'investissements.

Malgré une absence de cadre décretaal et l'incertitude juridique qui en découle, les Provinces ont assumé cette nouvelle mission, en soulageant les finances des Communes de leurs territoires et en participant au financement et à l'organisation d'une sécurité civile au cœur des préoccupations des citoyens.

Pour permettre une organisation optimale de la sécurité civile pour les pouvoirs locaux, le Fédéral et le citoyen, il est donc important que les Provinces soient impliquées directement dans les discussions qui s'ouvriront avec le nouvel exécutif wallon concernant la suite de cette réforme.

Au-delà de ce dossier épineux, la nouvelle législature qui s'annonce doit également permettre l'ouverture d'un large débat sur une refonte constructive et collective du paysage institutionnel francophone.

Soucieuses de participer à une réflexion sur les compétences exercées par chaque niveau de pouvoir et de s'inscrire dans une logique visant l'efficacité dans l'action des institutions publiques, les Provinces se montrent ouvertes et volontaires pour proposer un service public de qualité tout en assurant une gestion efficiente de coûts.

C'est dans cette optique que l'Association des Provinces wallonnes (APW) organisera, en collaboration avec l'Union des Villes et Communes de Wallonie (UVCW), des « Assises territoriales » dans le courant de l'année 2025.

Ces assises doivent réunir les principaux acteurs institutionnels pour construire une organisation territoriale toujours plus efficiente. Il s'agira de renforcer les liens et complémentarités entre ces institutions et de définir, globalement, le rôle de chacune.

En effet, avec la raréfaction des moyens humains et financiers que nous connaissons, les pouvoirs



Les Provinces sont des institutions de proximité actives dans de nombreux secteurs d'activités comme l'enseignement, le social, la santé, la culture ou la formation.

Rappelons que les Provinces sont des institutions de proximité très actives dans de nombreux secteurs d'activités (enseignement, social, santé, culture, formation, notamment) et qui inter-

l'organisation de plusieurs scrutins, les Provinces wallonnes désirent s'imposer comme une force de propositions et participer activement aux enjeux majeurs.

→ « (...) grâce à une connaissance fine des besoins des territoires, de leur expertise de terrain et de leur capacité de mise en réseau des acteurs locaux, les Provinces sont en mesure de mener des actions concrètes et visibles pour leurs territoires »

locaux ont plus que jamais besoin de développer des solutions visant à mutualiser et optimiser les ressources disponibles.

Les Provinces disposent d'une force mobilisatrice, de la taille critique et de l'expérience nécessaire pour rassembler des Communes autour de projets communs et porteurs pour le territoire. Ces atouts font des Provinces les organisatrices institutionnellement légitimes de la supracommunalité¹.

À ce propos, et pour permettre de développer au mieux ces nécessaires collaborations, l'APW a récemment lancé une étude visant à identifier les besoins des territoires pour coconstruire des partenariats entre Communes et Provinces afin

de répondre au mieux aux attentes des citoyens et d'assurer un service public efficient.

Pour conclure, les Provinces se réinventent au quotidien afin de pouvoir répondre aux grands enjeux sociétaux et se préoccuper de l'essentiel, le bien-être des citoyens. ■■■

1. En Belgique, la supracommunalité désigne la coopération et la coordination entre plusieurs communes pour gérer ensemble des services et des ressources, afin d'améliorer l'efficacité et la qualité des services publics.

Rencontres internationales du film politique

PO

LI

TIK

4^e
édition

26/11
→ 1/12

Liège
Cinéma Sauvenière
& La Cité Miroir





Par **Salvatore Anzalone**, directeur général de l'Enseignement et de la Formation de la Province de Liège.

PLUS D'UN SIÈCLE D'ENSEIGNEMENT PROVINCIAL

En 2021, l'Enseignement de la Province de Liège a célébré ses cent ans. Un siècle! Ce n'est pas un âge avancé, mais le signe de l'intemporalité d'une institution qui répond à un besoin permanent de l'être humain et de la société.

Si l'enseignement secondaire de la Province de Liège compte aujourd'hui près de 8 500 élèves dans 14 écoles et 4 centres d'éducation et de formation en alternance (CEFA), c'est en 1921 que la première école provinciale secondaire technique a vu le jour, à Herstal. Une époque charnière qui, sur les ruines de la Grande Guerre, voyait se poser les premières pierres de tout ce qui allait rendre notre société plus juste et plus humaine. L'enseignement avait évidemment toute sa place au cœur de ce vaste mouvement de progrès démocratique et social.



© Province de Liège

La création cette école concrétisait les travaux pilotés par le député provincial Hubert Debarsy. Il avait imaginé une formation composée à la fois de cours généraux, techniques et professionnels. Il devait ainsi donner naissance à ce qu'on appellerait, plus tard, les humanités techniques. Humanités techniques qui préfiguraient, en quelque sorte, le tronc commun polytechnique. Il s'agissait d'une conception avant-gardiste et, à vrai dire, « révolutionnaire » de l'enseignement, qui montre à quel point la Province de Liège a su faire œuvre éclairée et pionnière en la matière.

Par la suite, la Province organisera un enseignement de promotion sociale — aujourd'hui 6 IPEFA

(Instituts Provinciaux d'Enseignement et de Formation pour Adultes) accueillant 11 000 personnes chaque année — qu'elle développera pour répondre aux nouveaux besoins de perfectionnement et de reconversion. Et quand l'évolution des technologies a exigé de très hauts niveaux de qualification, elle a mis en place un enseignement supérieur, désormais regroupé au sein de la Haute École de la Province de Liège (HEPL) qui compte plus de 10 000 étudiants.

En créant un enseignement délibérément orienté vers les formations techniques et professionnelles, la Province de Liège répondait, sur l'ensemble de son territoire, aux besoins de formations et de savoirs. Dès le début, il s'est agi d'articuler étroitement la théorie à la pratique, le savoir au savoir-faire. C'est resté l'essence et la force de l'Enseignement provincial, quel qu'en soit le niveau.

Après un accroissement continu jusqu'au début des années 1980, l'enseignement secondaire technique et professionnel connaît aujourd'hui de nombreuses difficultés. Malgré les cris d'alarme lancés par le monde professionnel (qui manque de plus en plus d'une main-d'œuvre qualifiée) et par ceux qui soulignent la richesse de ses formations, cet enseignement souffre d'une désaffection frappant tous les réseaux.

La mutation numérique que nous vivons engendre un monde nouveau. L'intelligence artificielle, la robotique et la réalité virtuelle transforment les métiers actuels et en créent d'autres. Dans un monde et un monde du travail en mutation, parfois bouleversés, les écoles ne peuvent s'épargner une solide remise en question, qui n'est en rien une remise en cause. Au-delà des compétences auxquelles elles ont préparé les jeunes jusqu'à présent, elles doivent désormais former aux compétences transversales, qui préparent aux métiers de demain. Des métiers dont la littérature spécialisée nous dit qu'ils sont encore largement inconnus.

L'enseignement — et celui de la Province de Liège tout particulièrement — offre toutes les garanties d'une formation humaniste, qui permet à chacun de devenir tout à la fois un citoyen responsable et un vrai professionnel, libre et épanoui dans son travail. Au cours de son histoire, l'Enseignement de la Province de Liège a toujours su s'adapter à l'évolution sociale et économique. Ce riche passé est garant de son avenir et de l'avenir de nos jeunes.

Son nouveau projet pédagogique le proclame d'ailleurs : « Il y a un monde à construire, un avenir à

→ « L'enseignement — et celui de la Province de Liège tout particulièrement — offre toutes les garanties d'une formation humaniste (...) »

ouvrir. » Et cette formule est en soi tout un programme! Un beau programme qui doit constituer le point de départ pour un nouveau centenaire, avec de nouveaux projets pour ses écoles, pour ses élèves et étudiants, pour ses enseignants et, plus largement, pour la société que nous avons pour devoir de construire ensemble. ■■■

Animations
Faites vivre le débat

2024
2025

Renseignements et réservations
04 232 70 40 - info@calliege.be - www.calliege.be



Entretien avec **Bénédicte Dochain**, bibliothécaire-directrice du centre de ressources du B3. Propos recueillis par Grégory Pogorzelski.

LE B3, UN CENTRE DE RESSOURCES ET DE CRÉATIVITÉ MODERNE

Un nouveau bâtiment, le B3, a surgi de la friche de Bavière. Il remplace depuis plus d'un an l'ancienne bibliothèque des Chiroux. Mais ses archivistes ne se sont pas contentés de déplacer des vieux livres : ils développent des projets qui attirent déjà les foules.

Salut & Fraternité : Le B3 n'est pas juste un lieu d'archivage : quel était le projet au départ ?

Bénédicte Dochain : C'est tout un projet qui s'inscrit dans le programme européen du FEDER. L'enjeu, c'est de revitaliser la ville. Au départ, le projet devait se faire sur l'ancien site des Chiroux, mais il n'a pas été retenu. Des convergences se sont faites avec la ville et le projet Bavière, et ce nouveau projet a, lui, reçu le feu vert. Au-delà d'une bibliothèque avec un service de lecture publique, il y a des enjeux de remise à l'emploi, d'accès et d'accompagnement aux nouvelles technologies. Le B3 propose également un exploratoire des possibles, avec des outils numériques et des collègues qui sont formés à l'accompagnement. Ils servent aussi à rediriger les usagers vers d'autres ressources, d'autres réseaux. Sans compter le volet « pépinière d'entreprises », plus économique. Ce déménagement a enfin permis à la bibliothèque de revoir tout son projet scientifique et culturel, et de l'orienter dans un esprit "3^e lieu". Un lieu entre

→ « (...) Ce déménagement a enfin permis à la bibliothèque de revoir tout son projet scientifique et culturel, et de l'orienter dans un esprit "3^e lieu".



le travail – ou l'école – et le domicile, où les gens passent du temps, échangent, discutent... et ne viennent pas simplement prendre ou rendre des documents. C'était ça, notre défi.

S&F : Défi relevé ? Quel est le bilan, après un an d'activités ?

B.D. : Au-delà de nos espoirs ! Nous avons prévu environ mille personnes par jour, dans le meilleur cas. Malgré la crise sanitaire et ses conséquences, nous avons dépassé cet objectif presque quotidiennement. Et en période d'examens, en un seul mercredi, nous avons accueilli 7 300 usagers dans le bâtiment. Ce qu'on constate aussi au-delà des chiffres, c'est le temps passé sur place. Le public s'installe, prend le temps d'ouvrir un livre et de le lire sur place, d'échanger avec d'autres personnes. Les gens viennent étudier, travailler en groupe ou prendre et essayer un jeu de la ludothèque.

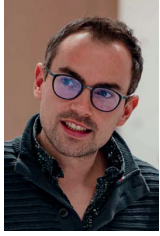
S&F : Comment s'insère le B3 dans la politique culturelle plus large de la Province ?

B.D. : C'est un projet-phare. Après la réfection du Musée de la Vie wallonne, il y avait une volonté de redynamiser à la fois les Chiroux et les services de lecture publique. Mais aussi d'aller plus loin, comme le développement des pratiques langagières. Nous avons cette volonté d'offrir à tout le monde le plus de moyens possibles pour appréhender la langue, la manipuler. Permettre à tous de maîtriser la langue, c'est permettre de se sentir vraiment citoyen : de partager, de participer à la Cité. Il y avait vraiment cet enjeu d'un accompagnement des nouvelles technologies.

S&F : Et pour l'avenir ?

B.D. : On touche beaucoup plus de jeunes, depuis qu'on est ici au B3. Est-ce le lieu, l'espace, la lumière, ou l'envie d'être un peu coupé des distractions ? On voit des groupes, des rencontres... On se demande quelle est le meilleur accompagnement à apporter à ce public, comment développer notre travail avec ce public, lui faire découvrir les ressources disponibles. Comment trouver des documents, faire une recherche critique, décoder les sources, repérer les *fake news*, utiliser des bases de données fiables, etc. Il existe toute une panoplie de ressources méconnues, souvent éclipsées par Google et autres. On continue à ouvrir le lieu vers l'extérieur, le public, les autres institutions.

Nous travaillons aussi sur le gaming comme médium légitime, et nous avons eu plusieurs succès de foule avec des événements autour de ce thème. Nous voulons le développer plus, avec des soirées gaming et jeux de société. Ce sont aussi d'excellents supports pour développer la créativité. On voudrait mettre en valeur les jeux développés par la scène locale ou proposer de travailler la narration non linéaire avec les jeux vidéo ou de société comme support. On voudrait dépasser cette idée qu'une bibliothèque, ce sont des livres et des revues. Multiplier les supports, amener vers la création artistique avec notre artothèque et nos liens avec les acteurs liégeois du milieu. Enfin, la Province a pour projet de promouvoir la filière du livre et de ses métiers. Sont prévues des rencontres avec les libraires, les auteurs, les éditeurs ; des publications, des ateliers d'écriture, des cercles de lecture et bien d'autres activités. ■■■



Par **Benoît Vincent**, attaché au Service du Développement durable de la Province de Liège.

LA PROVINCE, ACTRICE POUR LE CLIMAT

En Belgique, les compétences en matière de climat sont principalement réparties entre les niveaux fédéral, régional et communautaire. Les Provinces jouent néanmoins un rôle important dans la mise en œuvre des politiques climatiques en environnementales au niveau local.

Les compétences provinciales

Il est urgent d'agir afin de limiter les dégâts pour les générations futures. La Province œuvre, depuis plusieurs années déjà dans ce sens, et a instauré, dès 2015, sur son territoire un Plan Climat. Celui-ci se déploie sur deux axes : un premier axe provincial dont l'objectif est de diminuer les consommations énergétiques par l'instauration d'un cadastre énergétique des infrastructures, la gestion des consommations ou encore la sensibilisation des agents à la problématique climatique avec, par exemple, l'organisation de La Fresque du Climat¹ ; un axe communal afin d'inciter les Villes et Communes à réaliser leur propre Plan Climat. La Province, dans sa démarche de supracommunalité, leur propose aide et soutien.

Le rôle de la Province est de fédérer les énergies des différents acteurs en soutenant et encourageant leurs actions, mais également d'informer les

citoyens, de les sensibiliser à la question énergétique et à la mise en place d'un Plan Climat.

Le Plan Climat de la Province de Liège a pour objectif d'identifier des actions pertinentes pour le territoire de la Province en matière d'atténuation du changement climatique et d'adaptation à ses effets. L'Institution provinciale, en tant qu'entité supralocale, encadre 63 Villes et Communes qui élaborent, chacune, avec elle, un plan d'actions en faveur de l'énergie durable et du climat et le mettent en œuvre.

→ « l'objectif est de diminuer les consommations énergétiques (...) »

La Province est reconnue comme « Coordinateur » auprès de la Convention des Maires² et a été désignée Coordinateur POLLEC³ Territorial par la Wallonie. Le soutien aux communes se traduit par un accompagnement au quotidien, par l'organisation de réunions techniques personnalisées et d'ateliers de travail.

Un plan climat

Un Plan d'Action en faveur de l'Énergie Durable et du Climat⁴ a été élaboré à l'échelle de la Province de Liège. Selon ce dernier, les enjeux de la Province de Liège en matière de changement climatique sont proches de ceux de la Wallonie, pour ce territoire, une analyse transversale a conduit à dégager quatre grandes orientations stratégiques : renforcer et adapter la gestion de l'eau et de ses impacts à la nouvelle donne climatique ; aménager les îlots de chaleur, présents en ville et dans l'espace public ; renforcer la préservation de la biodiversité et améliorer la résilience des écosystèmes et des agrosystèmes ; les problématiques en lien avec l'atténuation du changement climatique.

L'impact des inondations

Dès le jour des premières crues du 14 juillet 2021, des actions ont été mises en place et les interventions se sont poursuivies au fil des jours, avec comme première priorité de rétablir l'écoulement des cours d'eau en dégageant des embâcles dans le lit mineur, en nettoyant des canalisations encombrées et en rétablissant les digues.

Les actions menées dans les jours qui ont suivi ont été diverses, telles que l'enlèvement d'atterrissements (intervention mécanique), le dégagement de canalisations effondrées, l'enlèvement d'arbres

ou de souches, la pose d'enrochements (pour renforcer ou réparer des berges effondrées) ou encore le curage (l'évacuation et le déblai de déchets de tout ordre).

Face aux problèmes récurrents d'inondations, des études et analyses sont réalisées avec le regard des experts du Service des Cours d'eau afin de trouver des solutions pérennes et de répondre tant aux sollicitations des communes et riverains qu'aux enjeux de tel phénomène en province de Liège.

Dans les avis remis aux communes comme dans le cadre de permis d'urbanisation, le Service des Cours d'eau, approfondit désormais l'analyse en matière d'aléas d'inondations. ■■■

1. Outil pour aborder le réchauffement climatique en groupe.
2. <https://eu-mayors.ec.europa.eu/fr/about>
3. <https://lampspw.wallonie.be/dgo4/conventiondesmaires/la-coordination-regionale-de-la-convention-des-maires>
4. https://www.provincedeliege.be/sites/default/files/media/8896/PlanClimat_rapport%20final.pdf



La Province de Liège a instauré un Plan Climat sur son territoire afin de fédérer les différents acteurs et soutenir leurs actions.



Par **Thomas Roland**, directeur du département de la Santé et des Affaires sociales de la Province de Liège.

CE QUE LA PROVINCE FAIT POUR LA SANTÉ

La Province de Liège est une actrice importante mais parfois mal connue de la Santé publique. Complémentaire aux autres niveaux de pouvoir, elle met particulièrement l'accent sur la promotion de la santé, sa prévention ainsi que sur la réduction des inégalités sociales en la matière. C'est notamment autour de ces objectifs généraux qu'elle a développé des services et des actions qui visent le bien-être de toutes et de tous. En voici un aperçu.



L'endométriose : des règles qui font mal, ce n'est pas normal!

En pleine crise covid, le département de la santé de la Province de Liège lance, sur son site internet, sa première campagne d'information dédiée à une maladie gynécologique qui touche

une femme sur dix mais dont on ne parle pas encore vraiment : l'endométriose. Associé aux deux centres d'endométriose de Liège (Hôpital de la Citadelle et CHC MontLégia), il veut lever le tabou, sensibiliser les femmes à la maladie et les inciter à se faire dépister. Depuis, il a décliné cette campagne en séances d'information pour le corps médical, en affiches et en capsules vidéo destinées aux jeunes filles, aux femmes mais aussi à leurs conjoints et aux employeurs.

La Province se bouge pour prévenir le diabète

Depuis 2023, la Province s'engage dans la lutte contre le diabète, en menant campagne dans ses trois arrondissements. Un adulte sur dix est atteint de cette maladie dans le monde. D'ici 2030, ce ratio serait de 1 personne sur 9; ce qui ferait du diabète la 7^e cause mondiale de décès. C'est pourquoi des actions de sensibilisation du grand public sont menées dans des grands magasins, dans les écoles avec tests de dépistage à la clé.

Le dépistage mobile du cancer du sein est de retour

Chaque année, plus de 11 000 nouveaux cas de cancer du sein sont détectés en Belgique et plus de 2 000 femmes perdent leur combat contre la maladie. Mais il est unanimement reconnu que la détection précoce augmente les chances de guérison et la qualité de vie des patientes.

Dès lors, en concertation avec le Centre communautaire de référence (CCR), les Cercles de Médecine Générale et les Communes, la Province amène aujourd'hui sa campagne itinérante de dépistage du cancer du sein dans la région de Verviers, l'arrondissement de Huy-Waremme ainsi que la Basse-Meuse. Avec son Mammobile, elle se rend au plus près des femmes de 50 à 69 ans (la tranche d'âge la plus à risque) pour leur proposer un Mammotest gratuit afin de dépister la maladie le plus précocement possible, chez le plus grand nombre d'entre elles.

Ce car est un dispositif de dépistage unique en Wallonie. La Province a investi 150 000 € pour l'équiper d'un nouveau mammographe en DR (radiographies numériques directes), conforme aux recommandations européennes, qui permet des examens plus rapides, assure des images de meilleure qualité, compresse moins les seins et réduit le rayonnement de 25 %. L'achat d'un deu-

xième Mammobile est prévu, cette année, pour répondre à toutes les demandes.

→ « La Province de Liège est une actrice importante mais parfois mal connue de la Santé publique. (...) »

Pas de sport sans mon Pass-Sport

Le service de la Médecine du Sport a développé trois formules de Pass-Sport pour que chaque type de sportif s'adonne à sa pratique en conditions de sécurité maximale.

Reprendre le sport après des années d'inactivité; vérifier que sa discipline est toujours adaptée à son âge et à son état de santé; améliorer ses performances pour une compétition; avoir juste envie d'être bien dans son corps; soulager des douleurs chroniques, etc. À chaque souhait correspond un Pass-Sport (le Petit, le Grand ou le Pass-Sport sur ordonnance) et des examens spécifiques.

BE cool@school pour être bien à l'école

Pour accompagner l'épanouissement des enfants et des jeunes, le département Santé-Social a unifié ses offres en milieu scolaire sous le nom « BE cool@school ». Toutes ses actions visent à augmenter les savoirs et savoir-être des élèves afin qu'ils posent des choix sains tout au long de leur vie, qu'ils comprennent l'influence de leurs décisions sur leur santé et leur bien-être. L'alimentation, l'activité physique, la gestion des émotions, l'esprit critique pour décoder la réalité derrière les publicités et les messages des influenceurs... tous ces thèmes et bien d'autres sont adaptés à l'âge des enfants, de la maternelle jusqu'au supérieur. ■■■



Pour en savoir plus
www.provincieliege.be/fr/orientation/223



LA LAÏCITÉ EN ACTIONS

DES ASSOCIATIONS EN MOUVEMENT

CINÉ-SCÈNE, DES SÉANCES EN TOUTE DIVERSITÉ

Comme la plupart des projets associatifs qui voient le jour, celui de l'asbl Ciné-Scène est né de conversations spontanées entre deux amis qui partagent une passion : le cinéma. Pour Charles Wery et David Scholpp, enseignants à la Haute École de la Ville de Liège (HEL) et à la Haute École Charlemagne des Rivageois (HECh), l'idée de proposer un Ciné-Club s'est imposée à partir de leur passion commune.

C'est assez logiquement qu'ils relancent en 2022 ce projet (qui avait déjà existé quelques années auparavant) en s'adressant à leur auditoire habituel : les étudiants de la HEL.

Après une année d'un « rodage passionnant », ils ont eu le souhait

de s'adresser à un public bien plus large. C'est ainsi que l'asbl Ciné-Scène est créée en 2023. Depuis, un jeudi par mois, ils investissent la salle de projection du n° 86 du Bd d'Avroy (anciens locaux du Centre d'Action Laïque de la Province de Liège), qu'ils considèrent comme un lieu magique pour leur projet.

Depuis, aux étudiants se sont ajoutés des habitués de salles obscures, des habitants du quartier, des pensionnés ou travailleurs de différents horizons... Une diversité enthousiasmante qui réjouit les fondateurs de l'association !

En mars 2024, lors de l'assemblée générale, l'association a rejoint la fédération des associations du Centre d'Action Laïque de la Province de Liège.



Entretien avec **David Scholpp**, co-fondateur de Ciné-Scène. Propos recueillis par Aline Kockartz.

DIX FILMS POUR AUTANT DE VISION DE L'HUMAIN

Salut & Fraternité : Que propose votre association ?

David Scholpp : Une thématique annuelle déclinée en 10 œuvres cinématographiques à découvrir ou redécouvrir. Dix visions, dix approches, dix propositions. Dix films de genres et de types variés comme autant de portes d'entrée qui donnent à nous interroger sur notre nature d'être humain, sur la façon dont nous interagissons, dont nous composons avec nos sentiments, la façon dont nous faisons société ou dont nous accueillons l'impétuosité de la vie.

Avant les séances, Charles Wery livre une brève introduction qui s'intéresse au fond et à la forme du film programmé, le contexte de sa première sortie en salle, les spécificités du réalisateur ou de la réalisatrice.

Après les séances, nous proposons des débats agréables, rondement menés par Agnese Pozzoli (l'une de nos étudiantes) et réhaussés par la présence d'invités spécialistes de la sous-thématique abordée par le film.

Les échanges se poursuivent ensuite autour d'un verre dans une ambiance conviviale.

S&F : Quels sont vos constats par rapport à l'offre culturelle pour les jeunes ?

D.S. : À l'instar d'autres grandes et moyennes villes, Liège bénéficie d'une offre culturelle riche, variée et intéressante. Expos, musées, spectacles, concerts et autres événements divers... De beaux efforts ont été faits pour rendre la fréquentation de certains d'entre eux abordable. La précarité d'une part des étudiants, surtout non-universitaires, est cependant souvent sous-estimée et, dans notre société qui se libéralise, il faut rester sans cesse vigilant quant au maintien de l'accessibilité de ces lieux à tous les publics, en ce compris les moins favorisés.

Le coût élevé de certaines activités culturelles peut inciter le public à se tourner vers les plateformes de streaming. C'est hélas se priver de l'expérience unique du grand écran et du son qui envahit. C'est également passer à côté de ce je ne sais quoi que l'on ne retrouve que dans une salle de cinéma, plongé dans le noir parmi des inconnus. Ce sentiment si particulier que l'on ressent lorsque l'on vit en même temps la même chose. Les sursauts synchronisés, les frissons qui parcourent tous les corps anonymes pré-



Avant et après les séances, les échanges se poursuivent autour d'un verre dans une ambiance conviviale.

sents, les souffles retenus à l'unisson, les yeux qui s'humidifient... Puis les rires, aussi ! Oui, il se passe assurément quelque chose dans une salle de cinéma. La somme de tous ces sentiments semblables serait-elle en réalité exponentielle ? Probablement. Se peut-il qu'il s'en dégage une force ou une énergie qui la dépasse ? Un égrégore, peut-être... Nous le pensons !

C'est pour ces raisons que nous avons opté pour la totale gratuité de nos séances. Nous voulons que tous puissent participer à nos projections et prendre part aux échanges qui s'ensuivent. C'est essentiel pour nous. Cette gratuité et cette ouverture à tout un chacun nous permet de contribuer modestement à l'accès à la culture et de nous inscrire, à notre façon et en tout humilité, dans une dynamique d'éducation permanente.

S&F : Quelles sont vos perspectives futures ?

D.S. : Après avoir minutieusement disséqué dix familles, thème de notre dernière saison, nous avons hâte d'entamer la nouvelle saison pour cette fois nous appuyer sur le monde du travail.

Nous aborderons les coulisses de dix métiers particuliers ou méconnus afin de tenter de mieux les comprendre. De l'aide-ménagère, à l'organisateur de banquet, de l'hôtesse de l'air au jeune médecin interne en passant par la prostituée, l'humoriste, la journaliste ou l'apiculteur, nous pourrions découvrir que le quotidien des professionnels est parfois très éloigné de celui qu'on imagine et que, définitivement, il ne suffit pas de traverser la rue pour créer son propre job et prendre une place active dans la société.

Nous sommes particulièrement heureux des intervenants prestigieux qui déjà nous ont confirmé leur présence et participation aux futurs débats, à commencer par Gaëlle Hardy et Agnès Lejeune, réalisatrices du magnifique documentaire « *Au Bonheur des Dames* ? » avec lequel nous inaugurerons la nouvelle saison le 26 septembre prochain.

Enfin, d'autres soirées hors programmation seront proposées en partenariat avec d'autres organismes, notamment le 11 octobre où nous participerons à Nuit Blanche contre Listes Noires, avec l'asbl La Cible en programmant *La cravate* (Étienne Chaillou & Mathias Théry, 2019) et *Les misérables* (Ladj Ly, 2019). Une belle façon de continuer à échanger et à « refaire le monde » dans les perspectives d'ouverture d'esprit, de liberté d'expression, de pluralisme et de libre examen, qui nous sont si chères.

Encore aujourd'hui, et peut-être plus que jamais, il faut « garder les veilleuses allumées ». Pour observer, pour apprendre, pour comprendre, et pour s'insurger aussi. Et nos veilleuses à nous, ce sont les leds des projecteurs qui continuent d'envoyer sur des toiles de cinéma et en milliards de pixels, des œuvres qui interpellent. ■■■

Retrouvez le programme sur la page Facebook de Ciné-Scène.

Plus d'infos : cinescene.lg@outlook.be

LA LAÏCITÉ EN ACTIONS

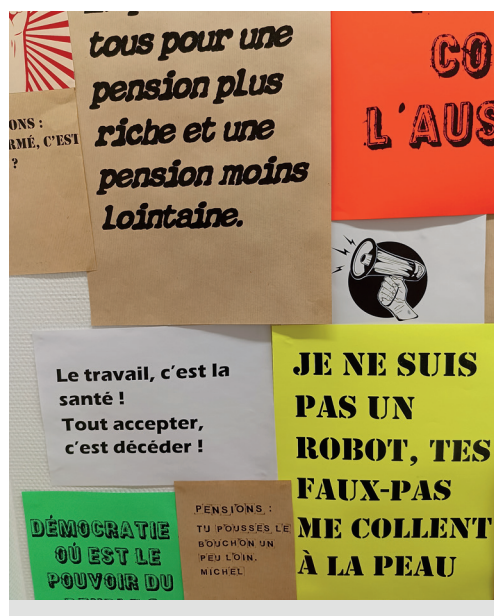
Par Catherine Maréchal, co-directrice.

LE FESTIVAL PORTE-VOIX



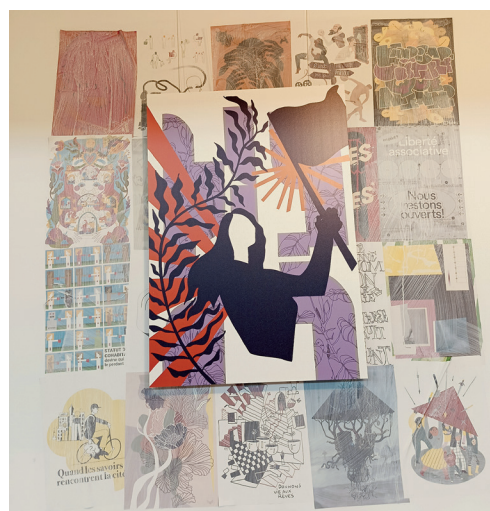
Du 9 avril au 9 juin, sous l'impulsion de l'asbl MNEMA, des Territoires de la Mémoire et du Centre d'Action Laïque de la Province de Liège, La Cité Miroir et de nombreux partenaires associatifs se sont unis pour faire vivre la démocratie, ses enjeux et ses rouages dans un moment joyeux de valeurs partagées.

À l'approche de plusieurs échéances électorales à venir, conscients des défis pour la survie de notre démocratie et de nos libertés, ce sont plus de 30 partenaires parmi lesquels Les Grignoux, le Théâtre de Liège, la Province de Liège, Soralia, l'IHOES, le Cripel, Peuple et Culture, la FGTB et la Sonuma qui décidaient, sur base du constat partagé, qu'une partie croissante de nos concitoyens développait une tendance au repli, à l'individualisme et au rejet de l'autre, de proposer un riche programme d'activités



dans leurs lieux d'actions sous le label Festival Porte-Voix 2024.

Convaincus que les secteurs associatif, socio-culturel, les corps intermédiaires ont un rôle à jouer dans les enjeux éducatifs, de citoyenneté, d'information dans la reconstruction d'un dialogue entre les citoyens et leurs représentants politiques, nous avons proposé un grand nombre d'activités autour de ces enjeux. Ces moments de rencontre avaient pour point de convergences de réhabiliter le sens des élections comme un choix sous-tendu par des valeurs de liberté, égalité, solidarité dans le long terme, de stimuler à l'exercice du droit de vote, privilégier les réponses collectives aux urgences sociétales, promouvoir un État garant de l'intérêt collectif grâce à des services publics de qualité et une sécurité sociale actrice de la cohésion sociale pour faire barrage aux idées extrémistes. Partant du principe que les idées extrémistes sont aussi favorisées par le manque de connaissances documentées et nuancées sur les questions de société d'une part et d'autre part par un manque de pratique du débat contradictoire au profit de l'expression d'avis polarisés, nous avons fait le pari de l'éducation et de l'expression des publics plus particulièrement à travers deux initiatives qui ont pris place à La Cité Miroir.



Le Centre d'Action Laïque de la Province de Liège a conçu et réalisé l'exposition *Voter en 2024* qui a permis de comprendre l'utilité des niveaux de pouvoir, d'appréhender les idées fortes des différentes formations politiques, les notions de cordon sanitaire, les nouveaux modes de participation citoyenne, le vote blanc et d'apprendre concrètement comment voter valablement. Les Territoires de la

Mémoire ont présenté et animé l'exposition *Porte-Voix ! De l'intime au politique*, aboutissement d'un processus de collecte de paroles citoyennes faisant émerger des exigences démocratiques essentielles. L'exposition TAG coordonnée par l'asbl MNEMA en partenariat avec Spray Can Art a présenté durant toute la durée du Festival 21 fresques d'artistes dont les réalisations ont été inspirées par une revendication formulée par chaque partenaire de Porte-Voix.



D'autres temps forts comme les conférences de Salomé Saqué sur la place des jeunes dans la société ou encore Olivier Hamant sur les liens entre biologie et politique, des apéros-débats sur la question migratoire ou encore le statut de cohabitant ont émaillé ce festival.

Ce dernier s'est clôturé dans la joie d'un moment de valeurs partagées le 9 juin avec la « Before » de Nuit Blanche Contre Listes Noires, manifestation organisée par La Cible asbl qui a rassemblé plus de 2 000 personnes face au pôle culturel provincial Bavière B3.

Toutes activités confondues, c'est près de 9 000 personnes, jeunes et moins jeunes, qui ont réfléchi, questionné, débattu et engrangé de l'information sur ce qui fait sens pour eux en société. Cet enjeu majeur du sens à donner à notre vivre ensemble encourage les partenaires à poursuivre collectivement leur mission. ■■■

www.festivalportevoix2024.be

1. Cette exposition sera à nouveau accessible du 1 au 13 octobre à La Cité Miroir.

Par **Colette Mertens**, coordinatrice du service Expression & démocratie.

GRANDE EFFERVESCENCE POUR LA PRÉPARATION DES FIERIS FÉERIES À SERAING !

Aux quatre coins de l'entité de Seraing, plusieurs centaines de personnes préparent à leur rythme et avec leurs compétences la prochaine parade des Fieris Féeries qui viendra illuminer le cœur des rues de la Cité du Fer à l'automne prochain.

À Ougrée, des pirates au grand cœur brodent de jolies besaces contenant les cartes qu'ils offriront aux spectateurs afin de partager avec eux l'emplacement du trésor qu'ils ont découvert. Dans le quartier du Molinay, des fourmis bâtissent un monde plus solidaire, alors que des garde-côtes s'entraînent à vérifier qu'aucun requin ne menace les rives de la Meuse. Non loin, une fée fait tourbillonner champignons et feuilles dans une forêt enchantée.

Comme toujours, cette 5^e édition d'une expression culturelle urbaine à présent bien rôdée

s'articulera autour des quatre Fieris, ces personnages imaginaires emblématiques des richesses de Seraing, la nature, la Meuse, le cristal, le génie industriel.

Les acteurs du jour, encadrés d'acteurs professionnels dont la compagnie liégeoise Les 4 saisons et son magnifique dragon en bois Joséphine, vous donnent rendez-vous le dimanche 6 octobre prochain à 16h à Seraing pour retrouver la 5^e édition de ce spectacle co-organisé par le Centre d'Action Laïque de la Province de Liège et le Centre Culturel de Seraing. ■■■



Par **Christophe Corthouts**, délégué au service Animations.

DÉBATTRE, RÉFLÉCHIR ET S'ADAPTER !

Dans une société qui glisse peu à peu vers une forme radicale de manichéisme et où la nuance, comme le temps long ont de moins en moins le droit de cité, la proposition d'animation du Centre d'Action Laïque de la Province de Liège s'appuie sur trois piliers.

Comprendre le fonctionnement de notre cerveau : découvrir que nous agissons rarement en totale liberté, que nous développons au fil du temps une manière d'appréhender le monde qui s'appuie sur des représentations, des stéréotypes, des raccourcis... Et que cette simplification (nécessaire, mais aussi dangereuse) se voit renforcée par des outils que d'aucun manierent avec un sens aigu du commerce et de la manipulation.

Entreprendre une déconstruction de nos certitudes : même si elles rassurent, nos certitudes sont autant d'entonnoirs dans lesquels notre pensée s'engouffre pour atteindre au plus vite une solution. Élargir nos horizons, chercher des alternatives à nos connaissances, tenter de voir le monde à travers les yeux d'autres personnes, qu'elles soient proches ou éloignées, inscrire nos préoccupations

dans un contexte plus vaste, autant de réflexes que nos animateurs tentent d'expliquer à leurs publics.

Réinscrire les valeurs de partage, de bien commun et d'humanisme dans nos réflexions : après des années passées à mettre en avant certaines formes d'individualisme, notre société a fini par repousser le bien commun, le partage ou encore l'universalisme, sur le bas-côté de la route. Au cœur des animations de l'association se trouvent non seulement la culture du débat, mais aussi l'importance du partage des connaissances, des ressources de chacun et l'idée de bâtir des solutions à partir des interrogations, des réalités et des idées apportées par les participants.

Appuyées sur ces trois piliers, nos animations peuvent alors se déployer dans des domaines aussi variés que les médias, la culture populaire, le droit de vote, l'esprit critique, les théories du complot ou encore les questions de genre... Mais aussi s'adapter à la demande, aux questions qui traversent le quotidien des écoles, des associations, des groupements ou encore des institutions qui font appel à nous. ■■■





Par **Benoît Franck**, directeur général adjoint de l'Enseignement provincial.

LUTTER CONTRE LA PRÉCARITÉ ÉTUDIANTE, UNE PRIORITÉ

La précarité étudiante est une problématique que l'Enseignement de la Province de Liège s'est toujours efforcé de combattre. Conscient que l'épanouissement et le bien-être de ses élèves et étudiants sont essentiels à leur réussite, il a développé au fil des ans de nombreuses initiatives pour les favoriser.

Ainsi, les étudiants de la Haute École de la Province de Liège (HEPL) qui sont en situation de précarité peuvent s'adresser directement au Service social des étudiants de la HEPL. Les aides octroyées peuvent être de différentes sortes : forfait de rentrée, aide alimentaire, aide contre la précarité menstruelle, fourniture de clé 4G, forfait pour un abonnement de bus ou de train, forfait pour un ordinateur ou encore forfait pour le pack syllabus. Toutefois, l'accompagnement des agents du Service social n'est pas uniquement financier, il peut également être d'ordre social ou psychologique en fonction des besoins exprimés. Par ailleurs, il gère également 14 kots neufs (dont un est réservé aux personnes à mobilité réduite) situés à quelques centaines de mètres du Campus 2000, à Jemeppe. Ces logements sont proposés à des prix très démocratiques aux étudiants rencontrant des difficultés financières.

En complément de ces initiatives, les services transversaux de la HEPL offrent de nombreuses aides et services aux étudiants. Par exemple, la Cellule Sports permet aux étudiants de pratiquer gratuitement diverses disciplines sportives chaque semaine. Le Service d'Aide à la Réussite et le Service d'Aide aux Outils Numériques fournissent soutien et conseils tout au long de leur parcours académique. Pendant les vacances d'hiver et de printemps, des salles d'étude confortables et équipées du WI-FI sont mises à disposition des étudiants pour la préparation de leurs examens.

Dans l'enseignement secondaire, des ordinateurs de type Winbooks sont proposés afin de faire évoluer progressivement les pratiques pédagogiques en intégrant des outils numériques, tant à la maison qu'à l'école. À ce jour, plus de 3 400 ordinateurs ont été mis gratuitement à la disposition des élèves du 1^{er} degré et au prix de 50 € pour les élèves du 2^e degré.

L'épanouissement personnel passe aussi par la découverte de nouveaux horizons et cultures, ce qui rend les projets de mobilité essentiels pour l'Enseignement provincial. En 2022, la Direction générale de l'Enseignement a obtenu l'accréditation

Erasmus +, confirmant sa capacité à gérer les projets de mobilité et simplifiant l'accès aux divers financements du programme. Depuis, plus de 200 élèves ont effectué un stage en entreprise à l'étranger. La HEPL, avec son Bureau des Relations Internationales, participe également activement aux projets de mobilité : chaque année, grâce à la mobilisation des équipes, environ 130 étudiants ont l'opportunité de réaliser un stage ou un séjour d'étude en Europe ou ailleurs dans le monde.

En conclusion, conformément à son Projet éducatif, l'Enseignement de la Province de Liège place l'épanouissement de la personne humaine au cœur de ses préoccupations. Conscient de la diversité des formes d'inégalités, il veille à assurer à chacun l'accès aux études, aux outils d'apprentissage, à la réussite, à l'insertion professionnelle. Il promeut un idéal d'émancipation sociale pour toutes et tous. ■■■



Par **Carine Filiber**, attachée au Département de la Santé et des Affaires sociales de la Province de Liège.

EXPOSITION PAN'ART

Depuis 2011, la Province de Liège, par le biais de son Département Santé-Social, propose au grand public les œuvres d'enfants et d'adultes porteurs de handicap.

Cette initiative prend la forme d'une exposition annuelle d'une durée de quatre jours. Intitulée Pan'Art, accueillant et encourageant toutes les formes d'arts, elle est sous-titrée « Un coup de pied aux idées reçues ».

Le terme générique de « handicap » recouvre une grande variété de réalités vécues par les artistes : handicap physique ou sensoriel, déficience mentale légère ou sévère, polyhandicap, troubles moteurs, lésions ou paralysie cérébrale, maladie mentale, psychose, autisme...

Dans les ateliers d'art organisés au sein d'institutions spécialisées, accompagnés par des femmes et des hommes artistes eux-mêmes, les participants sont encouragés à exprimer et à mettre en forme leur sensibilité et leur créativité. Il en résulte des compositions surprenantes et

originales, sous des formes aussi diverses que la peinture, la sculpture, le dessin, le collage, la photographie, l'image en mouvement, l'installation...

L'art met magistralement en valeur la personnalité, le potentiel, les difficultés et les richesses de ces personnes si particulières. Le public ne s'y trompe pas et vient en nombre admirer, voire souvent acquérir les œuvres exposées, le tout dans une ambiance festive et inclusive.

La qualité des productions et la joie des artistes donne tout son sens au projet « Pan'Art », exposition unique en son genre sur le territoire de la Province. ■■■





Du 9 avril au 9 juin dernier, le Centre d'Action Laïque de la Province de Liège était partenaire du festival Porte-Voix, impulsé par La Cité Miroir. Un programme riche était proposé par les secteurs associatifs et culturels liégeois pour brandir haut et fort les valeurs citoyennes à l'aube d'une année électorale périlleuse. Ce festival s'est clôturé avec la *Before* de Nuit Blanche contre Listes Noires sur l'esplanade du B3, le vendredi 7 juin. Un événement fédérateur pour lutter contre les idées d'extrême droite à l'avant veille des élections régionales, fédérales et européennes. Rendez-vous le 11 octobre pour la Nuit Blanche contre Listes Noires avant les élections locales du 13 octobre.

www.nbln.be

MOBILISATIONS

PARCE QUE L'EXTRÊME DROITE, C'EST TOUJOURS NON !



Le Centre d'Action Laïque de la Province de Liège partage les inquiétudes formulées par les Territoires de la Mémoire à l'issue du scrutin du 9 juin dernier. C'est pourquoi il a participé aux mobilisations antifascistes post élections du 11 juin à Liège

et du 16 juin à Bruxelles marquant ainsi sa volonté de rappeler son refus de l'extrême droite et de la diffusion de ses idées.

De la vague brune à la marée noire ?

Les Territoires de la Mémoire sont particulièrement préoccupés par les différents résultats de l'importante séquence électorale du dimanche 9 juin.

Si l'on peut se réjouir modestement de voir la Wallonie rester une sorte de sanctuaire vis-à-vis du vote d'extrême droite, force est malheureusement de constater que la vague brune a bel et bien déferlé un peu partout en Europe. Tout d'abord chez nos voisins flamands, où le Vlaams Belang, même si moins puissamment que ce que l'on craignait, pousse son score à un record historique de 20 sièges à la Chambre des représentants. Ensuite chez nos voisins français, où le Rassemblement National de Marine Le Pen a opéré un raz-de-marée aux élections européennes et où la décision du président Macron de dissoudre l'Assemblée nationale dans la foulée du scrutin offre potentiellement à la formation d'extrême droite un boulevard vers le pouvoir. Sans parler de la progression régulière de l'AfD en Allemagne, de l'écrasante victoire de Fratelli d'Italia qui fait de la Première ministre Giorgia Meloni une figure désormais incontournable sur la scène européenne, la progression du parti Vox en Espagne, la percée confirmée du parti Chega au Portugal, etc.

Face à cette montée inquiétante des idées nauséabondes, les Territoires de la Mémoire en appellent à un sursaut des forces vives de la démocratie.

www.territoires-memoire.be

L'ASSOCIATIF, UN ENJEU INCONTOURNABLE DANS LES DÉCLARATIONS GOUVERNEMENTALES

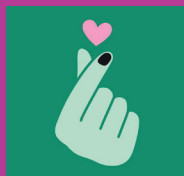


Le Centre d'Action Laïque de la Province de Liège s'associe également au communiqué diffusé par la Fesefa, Fédération des Employeurs des Secteurs de l'Éducation permanente et de la Formation des Adultes, lequel

insiste sur l'importance de renforcer les moyens des associations pour poursuivre leurs missions d'intérêt général et leurs actions pour la cohésion sociale et la prise de conscience critique des dangers du populisme, de l'obscurantisme et du repli sur soi. Plus que jamais, nous avons besoin d'une société solidaire et empreinte de justice sociale.

www.fesefa.be/lassociatif-un-enjeu-incontournable-dans-les-declarations-gouvernementales/

MY VOICE, MY CHOICE



L'initiative citoyenne européenne *My Voice, My Choice* vise à faciliter, sécuriser et améliorer la vie des femmes, peu importe où elles vivent dans l'Union européenne et quelles que soient les conditions dans lesquelles elles se trouvent. Elle invite la Commission européenne à présenter, dans un esprit de solidarité,

une proposition de soutien financier aux États membres qui seraient en mesure de réaliser des interruptions de grossesse pour toute personne en Europe qui n'aurait pas accès à un avortement sans danger et légal.

www.myvoice-mychoice.org

Solde insuffisant
LE CHOIX DE QUI ?
Une campagne d'éducation permanente du Centre d'Action Laïque

Actuellement, deux millions de Belges courent un risque de pauvreté ou d'exclusion sociale. Une partie importante de la population s'appauvrit inexorablement, emportée dans un cercle vicieux consistant en l'augmentation de la disparité des revenus financiers et la diminution de l'accès à des ressources de base (en matière d'accès au logement, de perspectives d'emplois corrects, de connaissances, d'accès aux nouvelles technologies...).

Pour le mouvement laïque, le droit à un niveau de vie digne constitue un préalable indispensable à l'exercice d'autres droits fondamentaux. La justice sociale et la dignité humaine sont des conditions de l'émancipation laïque et donc d'un projet de société attaché au progrès social.

laicite.be

Cérémonie de funérailles laïques

Un réseau d'officiants du Centre d'Action Laïque de la Province de Liège à votre service.

0493 259 359

En partenariat avec les associations laïques.
Les cérémonies sont entièrement gratuites.

CALE
Centre d'Action Laïque de la Province de Liège asbl

RETROUVEZ LE MÉMORANDUM POUR LES ÉLECTIONS COMMUNALES ET PROVINCIALES

Le Centre d'Action Laïque a listé ses revendications et préoccupations qui, sur le plan institutionnel, sont notamment du ressort des Communes et des Provinces. Participation citoyenne, laïcité et impartialité de l'État, école, solidarité et cohésion sociale, lutte contre les extrémismes, etc. De nombreuses questions y sont abordées.

octobre2024.laicite.be





LA PARADE DES

Fieris
Féeries

Seraing

Dimanche
06/10/2024

Départ à 16h
de l'École
polytechnique

